

MINISTERSTWO ROLNICTWA I ROZWOJU WSI

PROGRAM ROZWOJU OBSZARÓW WIEJSKICH NA LATA 2014 – 2020



„Europejski Fundusz Rolny na rzecz Rozwoju Obszarów Wiejskich: Europa inwestująca w obszary wiejskie”.
Publikacja współfinansowana ze środków Unii Europejskiej w ramach pomocy technicznej
Programu Rozwoju Obszarów Wiejskich na lata 2007-2013.

Instytucja Zarządzająca Programem Rozwoju Obszarów Wiejskich na lata 2007-2013 - Minister Rolnictwa i Rozwoju Wsi
Publikacja opracowana przez Ministerstwo Rolnictwa i Rozwoju Wsi.

MINISTERSTWO ROLNICTWA I ROZWOJU WSI

PROGRAM ROZWOJU OBSZARÓW WIEJSKICH NA LATA 2014 – 2020

Broszura informacyjna



Warszawa, grudzień 2014 r.

SPIS TREŚCI

WSTĘP.....	4
I. ROZWÓJ GOSPODARSTW.....	5
Premie dla młodych rolników.....	5
Restrukturyzacja małych gospodarstw.....	6
Płatności dla rolników przekazujących małe gospodarstwa.....	7
Modernizacja gospodarstw rolnych.....	8
Inwestycje w gospodarstwach położonych na obszarach Natura 2000.....	9
Inwestycje w gospodarstwach położonych na obszarach OSN.....	10
Wsparcie inwestycji w odtwarzanie gruntów rolnych i przywracanie potencjału produkcji rolnej zniszczonego w wyniku klęsk żywiołowych, w tym chorób zwierząt, niekorzystnych zjawisk klimatycznych i katastrof.....	11
Wsparcie inwestycji w środki zapobiegawcze których celem jest ograniczanie skutków prawdopodobnych klęsk żywiołowych, niekorzystnych zjawisk klimatycznych i katastrof.....	12
Tworzenie grup i organizacji producentów.....	12
II. WZMACNIANIE PRZEDSIĘBIORCZOŚCI.....	13
Premie na rozpoczęcie działalności pozarolniczej.....	13
Rozwój usług rolniczych.....	14
Przetwórstwo i marketing produktów rolnych.....	14
III. ROZWÓJ TERYTORIALNY.....	15
Podstawowe usługi i odnowa miejscowości na obszarach wiejskich.....	15
Leader.....	17
Scalanie gruntów.....	19
IV. TRANSFER WIEDZY I INNOWACJI.....	20
Wsparcie kształcenia zawodowego i nabywania umiejętności.....	20
Wsparcie na demonstracje i działania informacyjne.....	20
Wsparcie dla korzystających z usług doradczych.....	21
Wsparcie na szkolenia doradców.....	21
Współpraca w ramach grup EPI.....	22
V. WSPARCIE JAKOŚCI PRODUKCJI.....	23
Wsparcie dla nowych uczestników systemów jakości żywności.....	23
Wsparcie na przeprowadzenie działań informacyjnych i promocyjnych.....	23
VI. OCHRONA EKOSYSTEMÓW I EFEKTYWNE GOSPODAROWANIE ZASOBAMI NATURALNYMI.....	23
Działanie rolnośrodowiskowo-klimatyczne.....	24
Rolnictwo ekologiczne.....	26
Płatności dla obszarów z ograniczeniami naturalnymi lub innymi szczególnymi ograniczeniami (ONW).....	27
Zalesianie i tworzenie terenów zalesionych.....	28
VII. Plan finansowy dla PROW 2014-2020 (wg działań, poddziałań).....	29

Szanowni Państwo!

Z wielką przyjemnością informuję Państwa, że Komisja Europejska zaakceptowała Program Rozwoju Obszarów Wiejskich na lata 2014-2020.

Pragnę podkreślić, że Polska jako jeden z pierwszych państw członkowskich UE przygotowała i przekazała swój projekt programu do Komisji Europejskiej.

Prace związane z przygotowaniem PROW 2014-2020 trwały od 2012 r. Dokument został opracowany na podstawie przepisów UE, w szczególności rozporządzenia Parlamentu Europejskiego i Rady (UE) nr 1305/2013 z dnia 17 grudnia 2013 r. w sprawie wsparcia rozwoju obszarów wiejskich przez Europejski Fundusz Rolny na rzecz Rozwoju Obszarów Wiejskich (EFRROW) i uchylającego rozporządzenie Rady (WE) nr 1698/2005 oraz aktów wykonawczych KE.

PROW 2014-2020 na każdym etapie jego tworzenia podlegał szerokim konsultacjom społecznym oraz przedstawiany był społeczności wiejskiej i przyszłym beneficjentom. Opracowany program jest propozycją kompromisową, najbardziej optymalną wychodzącą naprzeciw oczekiwaniom wszystkich podmiotów zaangażowanych w proces konsultacji.

Najważniejszym priorytetem nowego PROW 2014-2020 jest poprawa konkurencyjności sektora rolnego z uwzględnieniem celów środowiskowych. Nowy program wspierać będzie dalszą restrukturyzację i modernizację gospodarstw rolnych oraz rozwój przetwórstwa rolno-spożywczego. Realizacja zaplanowanych działań w tym zakresie, pozwoli na podjęcie coraz większych wyzwań konkurencyjnych na rynku europejskim i na rynkach trzecich. Istotnym elementem nowego programu są także zaplanowane działania, wspierające modernizację słabszych ekonomicznie gospodarstw rodzinnych, mające na celu poprawę ich stabilizacji finansowej i wzmocnienie konkurencyjności. W ramach nowego programu kontynuowane będą również działania wspierające tworzenie miejsc pracy na wsi, rozwój infrastruktury technicznej i społecznej oraz zachowanie dziedzictwa kulturowego.

Łączne środki publiczne przeznaczone na realizację Programu Rozwoju Obszarów Wiejskich na lata 2014-2020 wyniosą ponad 13,5 mld euro (w tym środki UE 8,6 mld euro, krajowe środki publiczne 4,9 mld euro).

Serdecznie dziękuję wszystkim, którzy uczestniczyli w przygotowaniu i konsultacjach PROW 2014-2020. Jestem przekonany, że zaprojektowane rozwiązania zapewnią dalsze skuteczne wsparcie restrukturyzacji i modernizacji rolnictwa oraz zrównoważonego rozwoju obszarów wiejskich w Polsce.

*Marek Sawicki
Minister Rolnictwa i Rozwoju Wsi*



Głównym celem Programu Rozwoju Obszarów Wiejskich na lata 2014-2020 (PROW 2014-2020) będzie wzrost konkurencyjności rolnictwa z uwzględnieniem celów środowiskowych.

PROW 2014 – 2020 będzie realizował wszystkie sześć priorytetów wyznaczonych dla unijnej polityki rozwoju obszarów wiejskich na lata 2014 – 2020.

1. Ułatwianie transferu wiedzy i innowacji w rolnictwie i leśnictwie oraz na obszarach wiejskich.
2. Zwiększenie rentowności gospodarstw i konkurencyjności wszystkich rodzajów rolnictwa we wszystkich regionach oraz promowanie innowacyjnych technologii w gospodarstwach i zrównoważonego zarządzania lasami.
3. Wspieranie organizacji łańcucha żywnościowego, w tym przetwarzania i wprowadzania do obrotu produktów rolnych, dobrostanu zwierząt oraz zarządzania ryzykiem w rolnictwie.
4. Odtwarzanie, ochrona i wzbogacanie ekosystemów związanych z rolnictwem i leśnictwem.
5. Promowanie efektywnego gospodarowania zasobami i wspieranie przechodzenia w sektorach rolnym, spożywczym i leśnym na gospodarkę niskoemisyjną i odporną na zmianę klimatu.
6. Promowanie włączenia społecznego, zmniejszania ubóstwa oraz rozwoju gospodarczego na obszarach wiejskich.

Łączne środki publiczne przeznaczone na realizację Programu Rozwoju Obszarów Wiejskich na lata 2014-2020 wyniosą 13 513 295 000 euro z czego:

- ***8 598 280 814 euro będą to środki UE (EFRROW),***
- ***4 915 014 186 euro wyniesie wkład krajowy.***

I. ROZWÓJ GOSPODARSTW

Poddziałania

1. Pomoc na rozpoczęcie działalności gospodarczej na rzecz młodych rolników (Premie dla młodych rolników).
2. Pomoc na rozpoczęcie działalności gospodarczej na rzecz działalności pozarolniczej na obszarach wiejskich (Restrukturyzacja małych gospodarstw).
3. Płatności dla rolników kwalifikujących się do wsparcia w ramach systemu dla małych gospodarstw (Płatności dla rolników przekazujących małe gospodarstwa).
4. Pomoc na inwestycje w gospodarstwach rolnych (typy operacji: Modernizacja gospodarstw rolnych, Inwestycje w gospodarstwach położonych na obszarach Natura 2000, Inwestycje w gospodarstwach położonych na obszarach OSN).
5. Wsparcie inwestycji w odtwarzanie gruntów rolnych i przywracanie potencjału produkcji rolnej zniszczonego w wyniku klęsk żywiołowych, w tym chorób zwierząt, niekorzystnych zjawisk klimatycznych i katastrof (Inwestycje odtwarzające potencjał produkcji rolnej).
6. Wsparcie inwestycji w środki zapobiegawcze w celu ograniczenia skutków prawdopodobnych klęsk żywiołowych, niekorzystnych zjawisk klimatycznych i katastrof (Inwestycje zapobiegające zniszczeniu potencjału produkcji rolnej).
7. Tworzenie grup i organizacji producentów w rolnictwie i leśnictwie.

Premie dla młodych rolników

Pomoc związana z rozpoczęciem prowadzenia gospodarstwa rolnego.

Wsparcie

Premia w wysokości 100 tys. zł wypłacana w ratach:

- I rata – 80% kwoty pomocy,
- II rata – 20% kwoty pomocy.

Pierwsza rata będzie wypłacana po spełnieniu przez beneficjenta, w terminie 9 miesięcy od dnia doręczenia decyzji o przyznaniu pomocy, warunków z zastrzeżeniem których została wydana ww. decyzja. Druga rata będzie wypłacana po realizacji biznesplanu.

Beneficjent

Osoba, która nie ukończyła 40 roku życia, posiada odpowiednie kwalifikacje zawodowe, po raz pierwszy rozpoczyna prowadzenie gospodarstwa rolnego jako kierujący gospodarstwem, tj. do dnia złożenia wniosku o przyznanie pomocy nie prowadziła gospodarstwa rolnego jako kierujący.

Osoba ubiegająca się o przyznanie pomocy winna stać się właścicielem lub objąć w posiadanie gospodarstwo rolne przed dniem złożenia wniosku o przyznanie pomocy, lecz nie wcześniej niż na 12 miesięcy przed jego złożeniem.

Możliwość uzupełnienia kwalifikacji zawodowych w okresie 3 lat od dnia doręczenia decyzji o przyznaniu pomocy.

Wielkość ekonomiczna gospodarstwa (SO) nie mniejsza niż 13 tys. euro i nie większa niż 150 tys. euro.

Powierzchnia użytków rolnych w gospodarstwie równa co najmniej średniej krajowej, a w województwach o średniej niższej niż krajowa – średniej wojewódzkiej i nie większa niż 300 ha.



Przynajmniej 70% minimalnej wielkości (odpowiednio - średniej krajowej lub wojewódzkiej) stanowi przedmiot własności beneficjenta, użytkowania wieczystego lub dzierżawy z zasobu własności rolnej Skarbu Państwa lub JST.

Brak możliwości wsparcia gospodarstw, których głównym kierunkiem produkcji będzie: chów drobiu (z wyjątkiem produkcji ekologicznej), prowadzenie plantacji roślin wieloletnich na cele energetyczne, prowadzenie niektórych działów specjalnych produkcji rolnej.

Beneficjent zobowiązuje się do podlegania ubezpieczeniu społecznemu rolników na podstawie przepisów o ubezpieczeniu społecznym rolników jako rolnik z mocy ustawy i w pełnym zakresie przez okres co najmniej 12 miesięcy od dnia wypłaty pierwszej raty pomocy.

Beneficjent zobowiązuje się do rozpoczęcia prowadzenia uproszczonej rachunkowości w gospodarstwie nie później niż w dniu rozpoczęcia realizacji biznesplanu i prowadzenia tej rachunkowości co najmniej do dnia upływu okresu związania celem.

W wyniku realizacji biznesplanu w gospodarstwie beneficjenta nastąpi wzrost wielkości ekonomicznej gospodarstwa co najmniej o 10%.

Restrukturyzacja małych gospodarstw

Celem jest dokonanie zasadniczych zmian w gospodarstwie, które przyczynią się do poprawy jego konkurencyjności i zwiększenia jego rentowności poprzez wzrost wielkości ekonomicznej gospodarstwa w szczególności w wyniku zmiany profilu produkcji rolnej.

Wsparcie

Premia w wysokości 60 tys. zł wypłacana w ratach:

- I rata – 80% kwoty pomocy,
- II rata – 20% kwoty pomocy.

Beneficjent

Rolnik - osoba fizyczna ubezpieczona na podstawie przepisów o ubezpieczeniu społecznym rolników,

w pełnym zakresie jako rolnik, prowadzący wyłącznie działalność rolniczą. Premia może być przyznana tylko raz w okresie realizacji PROW 2014-2020 osobie i na gospodarstwo, tj. na grunty rolne, które wchodziły w skład gospodarstwa objętego pomocą. W przypadku małżonków premię może otrzymać tylko jedno z nich, niezależnie od tego, czy prowadzą wspólne gospodarstwo, czy odrębne gospodarstwa.

Brak możliwości wsparcia inwestycji dotyczących plantacji roślin wieloletnich na cele energetyczne oraz niektórych działów specjalnych produkcji rolnej. Wsparcia nie przyznaje się beneficjentom działań: „Ułatwianie startu młodym rolnikom”, „Modernizacja gospodarstw rolnych”, „Różnicowanie w kierunku działalności nierolniczej” PROW 2007-2013 oraz „Modernizacja gospodarstw rolnych”, „Premie dla młodych rolników”, „Premie na rozpoczęcie działalności pozarolniczej” PROW 2014-2020.

Wielkość ekonomiczna gospodarstwa (SO) poniżej 10 tysięcy euro.

W wyniku realizacji biznesplanu powinien nastąpić wzrost wielkości ekonomicznej gospodarstwa do poziomu co najmniej 10 tys. euro, przy czym wzrost ten musi wynieść co najmniej 20% wartości wyjściowej.

Beneficjent zobowiązuje się do prowadzenia uproszczonej rachunkowości w gospodarstwie co najmniej do dnia upływu okresu związania celem.

Płatności dla rolników przekazujących małe gospodarstwa

Pomoc przyznawana jest tym rolnikom, którzy kwalifikują się do systemu dla małych gospodarstw ustanowionego w rozporządzeniu ws. płatności bezpośrednich i trwale przekazują swoje gospodarstwo rolne innemu rolnikowi.

Wsparcie - płatność jednorazowa.

Wysokość pomocy obliczana jako suma rocznych stawek pomocy odpowiadających 120% rocznej płatności, do otrzymania której beneficjent kwalifikuje się w ramach systemu dla małych gospodarstw. Stawka pomocy przysługuje za rok, w którym beneficjent trwale przekazuje swoje gospodarstwo, i lata następne, do roku 2020 włącznie.

Beneficjent

Rolnik, który w chwili składania wniosku o przyznanie pomocy kwalifikował się od przynajmniej jednego roku do uczestniczenia w systemie dla małych gospodarstw, ustanowionym zgodnie z tytułem V rozporządzenia



ws. płatności bezpośrednich, i który w drodze sprzedaży lub darowizny trwale przekazuje swoje gospodarstwo rolne innemu rolnikowi. Po przekazaniu gospodarstwa beneficjent nie będzie podlegał ubezpieczeniu społecznemu rolników w Kasie Rolniczego Ubezpieczenia Społecznego.

Gospodarstwo przejmujące grunty od beneficjenta musi posiadać lub osiągnąć, po przejęciu gruntów od beneficjenta działania, wielkość odpowiadającą co najmniej średniej krajowej, a w województwach o średniej niższej niż krajowa – średniej wojewódzkiej.

Modernizacja gospodarstw rolnych

Celem wsparcia jest zwiększenie rentowności i konkurencyjności gospodarstw w następujących obszarach:

- rozwój produkcji psiań,
- rozwój produkcji mleka krowiego,
- rozwój produkcji bydła mięsnego,
- inne operacje związane z racjonalizacją technologii produkcji, wprowadzeniem innowacji, zmianą profilu produkcji, zwiększeniem skali produkcji, poprawą jakości produkcji lub zwiększeniem wartości dodanej produktu.

Restrukturyzacja gospodarstwa prowadzi do wzrostu wartości dodanej brutto w gospodarstwie (GVA) co najmniej o 10% w odniesieniu do roku bazowego w okresie 5 lat od dnia przyznania pomocy. Beneficjent prowadzi w gospodarstwie uproszczoną rachunkowość od dnia przyznania pomocy.

Beneficjent

Rolnik prowadzący działalność rolniczą w celach zarobkowych lub grupa rolników.

W przypadku rolnika będącego jednostką organizacyjną nieposiadającą osobowości prawnej, o pomoc może ubiegać się jedynie spółka osobowa.

Grupę rolników stanowi co najmniej dwóch rolników, którzy ubiegają się wspólnie o pomoc w ramach tego poddziałania w celu zrealizowania inwestycji zbiorowej.

Progi dostępu - wielkość ekonomiczna gospodarstwa - standardowa produkcja (SO): 10 tys. euro - 200 tys. euro.

W przypadku inwestycji dotyczących rozwoju produkcji mleka krowiego - pomoc może być przyznana, jeżeli w gospodarstwie jest utrzymywane co najmniej 25 krów albo utrzymywane jest minimum 15 krów i w wyniku realizacji operacji do dnia złożenia wniosku o płatność ostateczną osiągnięty zostanie próg co najmniej 25 krów oraz wielkość ekonomiczna gospodarstwa uprawnionego do otrzymania pomocy nie jest większa niż 200 tys. euro.

W przypadku młodego rolnika - pomoc może być przyznana nawet jeżeli w gospodarstwie nie są utrzymywane krowy albo utrzymywanych jest mniej niż 15 krów. Wielkość ekonomiczna gospodarstwa uprawnionego do otrzymania pomocy stanowi co najmniej równowartość 10 tys. euro, a w wyniku realizacji operacji do dnia złożenia wniosku o płatność ostateczną zostanie osiągnięty próg co najmniej 25 krów.

Wsparcie gospodarstw do 300 ha.

W przypadku grupy rolników - warunek posiadania gospodarstwa powinien być spełniony przez każdego z rolników tworzących grupę, jednakże dopuszcza się, aby gospodarstwo nie miało wymaganej minimalnej wielkości ekonomicznej, jeżeli:

- w wyniku realizacji operacji taką wielkość osiągnie,
- suma wielkości ekonomicznej gospodarstw rolników tworzących grupę wynosi minimum 15 tys. euro.



Żadne z gospodarstw rolników tworzących grupę nie może mieć większej, niż wskazane powyżej, maksymalnej wielkości ekonomicznej lub powierzchni.

W przypadku inwestycji w produkcję prosiąt – minimalna liczba loch po zrealizowaniu operacji ma wynosić 50 sztuk.

Nie przewiduje się wsparcia gospodarstw w zakresie chowu drobiu, chyba że produkcja jest ekologiczna albo operacja będzie polegała na zmianie sposobu chowu z konwencjonalnego na ekologiczny.

Wsparcie:

- 60% kosztów kwalifikowalnych operacji dla młodych rolników i inwestycji zbiorowych, albo
- 50% kosztów kwalifikowalnych operacji w przypadku innych beneficjentów,
- nie mniej niż 30% kosztów kwalifikowalnych.

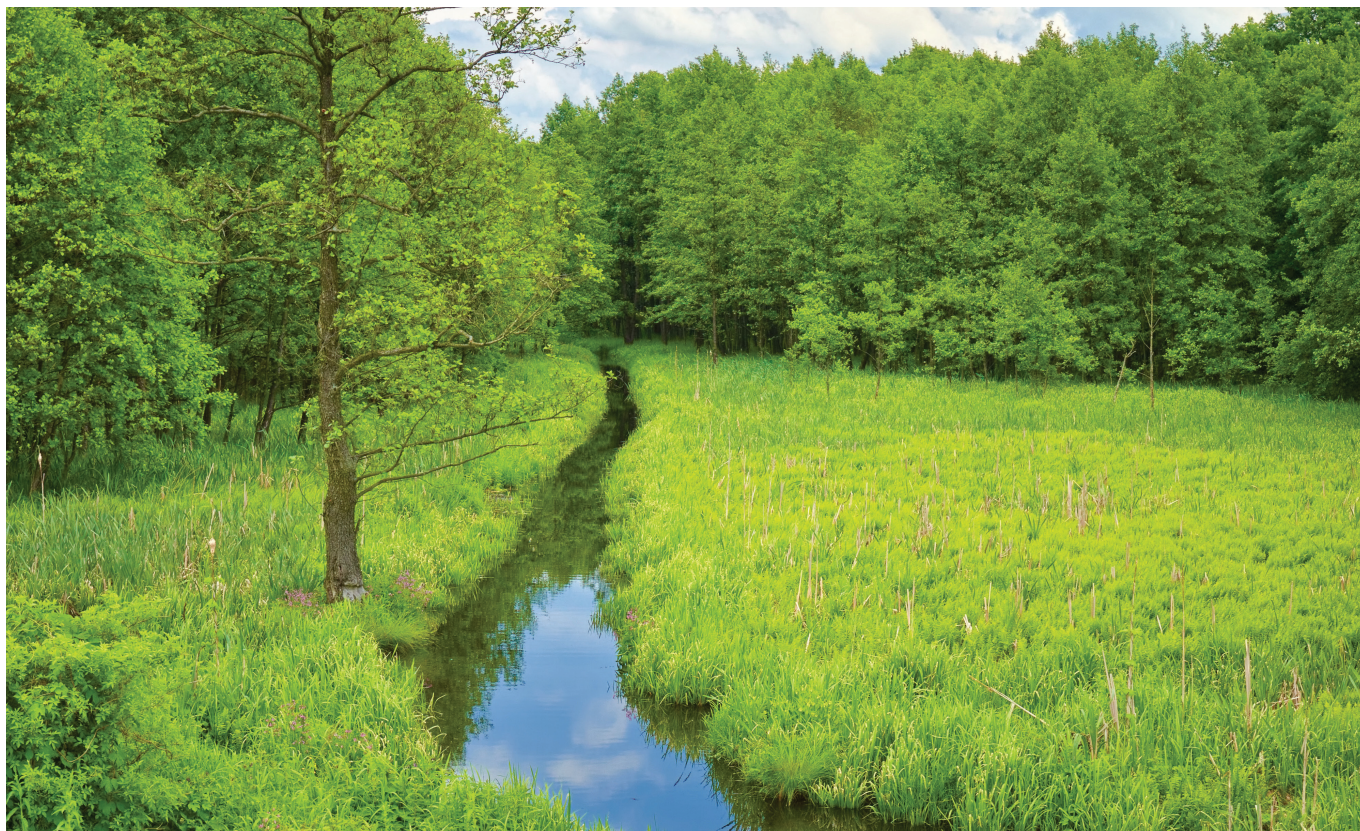
Maksymalna wielkość wsparcia dla beneficjenta, na jedno gospodarstwo (w tym na realizację projektów zbiorowych), w okresie realizacji Programu:

- 900 tys. zł na rozwój produkcji prosiąt,
- 500 tys. zł na inwestycje związane bezpośrednio z budynkami inwentarskimi lub magazynami paszowymi, w gospodarstwach, w których prowadzona jest produkcja zwierzęca,
- 200 tys. zł pozostałe.

Powyższe limity nie łączą się. Wsparcie wyłącznie dla operacji o kosztach kwalifikowalnych powyżej 50 tys. zł.

Inwestycje w gospodarstwach położonych na obszarach Natura 2000

Wsparcie inwestycji związanych z rolniczym wykorzystaniem łąk i pastwisk oraz produkcją zwierzęcą, prowadzonymi zgodnie z wymogami ochrony środowiska w gospodarstwach zlokalizowanych na obszarach Natura 2000. Ze względu na możliwość stosowania nowych rozwiązań technologicznych w zakresie ochrony środowiska, planowany typ operacji ma też wymiar proinnowacyjny oraz wpisuje się w cele przekrojowe w zakresie środowiska i klimatu.



W gospodarstwie zachowana zostanie obsada zwierząt, wynikająca z planu zadań ochronnych lub, gdy program ochrony nie określa dopuszczalnej obsady zwierząt – maksymalnie 2 DJP/ha.

W przypadku inwestycji związanych z rozwojem produkcji zwierzęcej pomoc dotyczy produkcji zwierząt trawożernych na bazie trwałych użytków zielonych należących do gospodarstwa.

Wsparcie:

- 60% kosztów kwalifikowalnych operacji dla młodych rolników, albo
- 50% kosztów kwalifikowalnych operacji w przypadku innych beneficjentów.

Maksymalna wysokość pomocy udzielonej jednemu beneficjentowi i na jedno gospodarstwo rolne nie może przekroczyć:

- 200 tys. zł – na inwestycje niezwiązane z budową lub modernizacją budynków inwentarskich,
- 500 tys. zł – jeśli operacja obejmuje budowę, modernizację budynków inwentarskich lub adaptację innych istniejących w gospodarstwie budynków na budynki inwentarskie.

Beneficjent

Rolnik.

Inwestycje w gospodarstwach położonych na obszarach OSN

Pomoc może być przyznana na inwestycje dostosowawcze gospodarstwa położonego na obszarze OSN i prowadzącego produkcję zwierzęcą. Wymaga się, aby po realizacji inwestycji gospodarstwo wyposażone było w urządzenia do składowania nawozów naturalnych o pojemności (powierzchni) odpowiadającej co najmniej 6 – miesięcznej produkcji nawozów naturalnych w tym gospodarstwie. Wsparcie na inwestycje o charakterze dostosowawczym może być udzielane jedynie w okresie realizacji programu działań dla danego OSN lub w ciągu 12 miesięcy od daty, gdy dany standard stał się obowiązkowy, a w przypadku młodych rolników także w okresie 24 miesięcy od daty przejęcia gospodarstwa.

Wsparcie obejmuje koszty budowy (a także przebudowy lub rozbudowy) urządzeń do gromadzenia, przechowywania i aplikacji nawozów naturalnych oraz przechowywania pasz soczystych, koszty ogólne.

Wsparcie:

- 60% kosztów kwalifikowalnych operacji dla młodych rolników, albo
- 50% kosztów kwalifikowalnych operacji w przypadku innych beneficjentów.

Maksymalna wysokość pomocy udzielonej jednemu beneficjentowi i na jedno gospodarstwo rolne nie może przekroczyć 50 tys. zł.

Beneficjent

Rolnik.

Wsparcie inwestycji w odtwarzanie gruntów rolnych i przywracanie potencjału produkcji rolnej zniszczonego w wyniku klęsk żywiołowych, w tym chorób zwierząt, niekorzystnych zjawisk klimatycznych i katastrof

Pomoc jest udzielana na materialne lub niematerialne inwestycje odtwarzające potencjał produkcji roślinnej lub zwierzęcej zniszczonej w wyniku klęsk żywiołowych, w tym chorób zwierząt, niekorzystnych zjawisk klimatycznych i katastrof.

Wsparcie inwestycji bezpośrednio związanych z działalnością rolniczą, w tym również dotyczących przygotowania do sprzedaży produktów rolnych wytwarzanych w gospodarstwie.

Wsparcie – 80% kosztów kwalifikowalnych operacji.

Maksymalna wysokość pomocy dla jednego beneficjenta i na gospodarstwo w okresie realizacji Programu nie może przekroczyć 300 tys. zł. Pomoc przyznaje się na operację o planowanej wysokości kosztów kwalifikowalnych powyżej 20 tys. zł.

Beneficjent

Rolnik.



Wsparcie inwestycji w środki zapobiegawcze, których celem jest ograniczanie skutków prawdopodobnych klęsk żywiołowych, niekorzystnych zjawisk klimatycznych i katastrof

Pomoc jest udzielana na zaopatrzenie w sprzęt do utrzymywania urządzeń wodnych służących zabezpieczeniu gospodarstw rolnych przed zalaniem, podtopieniem lub nadmiernym uwilgoceniem spowodowanym przez powódź lub deszcz nawalny.

Wsparcie – 80% kosztów kwalifikowalnych operacji.

Maksymalna wysokość pomocy dla jednego beneficjenta w okresie realizacji Programu nie może przekroczyć 500 tys. zł. Pomoc przyznaje się na operację o planowanej wysokości kosztów kwalifikowalnych powyżej 20 tys. zł.

Beneficjent

Spółka wodna działająca na podstawie przepisów ustawy Prawo wodne, członkami której w większości są rolnicy, lub związki takich spółek.

Tworzenie grup i organizacji producentów

Wsparcie:

- procentowy ryczałt od wartości przychodów netto grupy lub organizacji producentów ze sprzedaży produktów, wytworzonych w gospodarstwach rolnych jej członków, w poszczególnych latach i sprzedanych odbiorcom niebędącym członkami grupy lub organizacji,
- do 100 tys. euro w każdym roku pięcioletniego okresu pomocy, w odniesieniu do wielkości produkcji sprzedanej: 10 % za 1 rok, 8 % za 2 rok, 6% za 3 rok, 5% za 4 rok, 4% za 5 rok.

Wypłata ostatniej raty wsparcia nastąpi po potwierdzeniu prawidłowej realizacji biznesplanu.

Beneficjent

Nowa grupa producentów rolnych/nowa organizacja producentów, która powstała po 1 stycznia 2014 roku na podstawie biznesplanu, działająca jako przedsiębiorstwo.

Nie przewiduje się wsparcia na tworzenie grup i organizacji producentów w kategorii produktu: drób żywy (bez względu na wiek), mięso lub jadalne podroby drobiowe: świeże, chłodzone, mrożone.



II. WZMACNIANIE PRZEDSIĘBIORCZOŚCI

Poddziałania

1. Pomoc na rozpoczęcie działalności gospodarczej na rzecz rozwoju małych gospodarstw (Premie na rozpoczęcie działalności pozarolniczej).
2. Rozwój przedsiębiorczości – Rozwój usług rolniczych.
3. Inwestycje w przetwórstwo/marketing i rozwój produktów rolnych (Przetwórstwo i marketing produktów rolnych).



Premie na rozpoczęcie działalności pozarolniczej

Wsparcie

Premia w wysokości 100 tys. zł wypłacana w ratach:

- I rata – 80% kwoty pomocy,
- II rata – 20% kwoty pomocy.

Beneficjent

Osoba fizyczna.

Pomoc może być przyznana, jeżeli wnioskodawca jest beneficjentem poddziałania „Płatności dla rolników przekazujących małe gospodarstwa” lub spełnia następujące warunki:

- wnioskodawca jest ubezpieczony na podstawie przepisów o ubezpieczeniu społecznym rolników z mocy ustawy i w pełnym zakresie jako rolnik, małżonek rolnika lub domownik,
- gospodarstwo rolne, w którym pracuje wnioskodawca, ma wielkość ekonomiczną nie większą niż 15 tys. euro,
- za rok poprzedzający rok złożenia wniosku o przyznanie pomocy przyznano płatność do gruntów rolnych wchodzących w skład gospodarstwa rolnego, w którym pracuje wnioskodawca.

Biznesplan zakłada, że nastąpi utworzenie co najmniej jednego miejsca pracy w przeliczeniu średniorocznym (również samozatrudnienie).

Beneficjent zarejestruje działalność w odpowiednim rejestrze lub systemie. Beneficjent zobowiązuje się do podlegania ubezpieczeniu społecznemu na podstawie przepisów o systemie ubezpieczeń społecznych do dnia upływu okresu związania celem. Beneficjent nie będzie podlegał ubezpieczeniu emerytalno-rentowemu na podstawie przepisów o ubezpieczeniu społecznym rolników do dnia upływu okresu związania celem.

Wsparcia nie przyznaje się dla beneficjentów działań: „Różnicowanie w kierunku działalności nierolniczej” PROW 2007-2013, „Premie dla młodych rolników”, „Restrukturyzacja małych gospodarstw” PROW 2014-2020.

Rozwój usług rolniczych

Wsparcie:

- 50% kosztów kwalifikowalnych,
- do 500 tys. zł w okresie realizacji Programu.

Beneficjent

Osoba fizyczna, osoba prawna, jednostka organizacyjna nieposiadająca osobowości prawnej, prowadząca działalność gospodarczą w zakresie usług rolniczych jako mikro lub małe przedsiębiorstwo przez co najmniej dwa lata przed złożeniem wniosku o przyznanie pomocy.

Wnioskodawca deklaruje obowiązek dokumentowania świadczenia usług rolniczych - zabezpieczenie przed ryzykiem tworzenia sztucznych warunków w celu uzyskania wsparcia, tj. zakupu maszyn rolniczych, które przede wszystkim będą używane we własnym gospodarstwie rolnika, a nie w celu prowadzenia działalności gospodarczej zapewniającej dochód. Wnioskodawca przedkłada biznesplan dotyczący rozwoju działalności gospodarczej, zakładający prowadzenie rentownej działalności w zakresie usług dla rolnictwa.

Przetwórstwo i marketing produktów rolnych

Wsparcie - 50% kosztów kwalifikowalnych i jednocześnie nie więcej niż:

- 3 mln zł dla jednego beneficjenta w okresie realizacji Programu i nie mniej niż 100 tys. zł na operację, a
- w przypadku związków grup producentów rolnych lub zrzeszeń organizacji producentów dla jednego beneficjenta w okresie realizacji Programu nie więcej niż 15 mln zł i nie mniej niż 100 tys. zł na operację,
- 50% kosztów kwalifikowalnych i jednocześnie nie więcej niż 300 tys. zł dla rolników rozpoczynających działalność w zakresie przetwórstwa produktów rolnych i nie mniej niż 10 tys. zł.

Beneficjent:

- podmiot, który ma zarejestrowaną działalność w zakresie przetwórstwa lub wprowadzania do obrotu produktów rolnych, działa jako przedsiębiorca wykonujący działalność jako mikro, małe lub średnie przedsiębiorstwo,
- rolnik lub domownik podlegający ubezpieczeniu społecznemu rolników w pełnym zakresie (dotyczy rolników rozpoczynających działalność gospodarczą w zakresie przetwórstwa produktów rolnych).

III. ROZWÓJ TERYTORIALNY



Działania

1. Podstawowe usługi i odnowa miejscowości na obszarach wiejskich – poddziałania:
 - Inwestycje związane z tworzeniem, ulepszaniem lub rozbudową wszystkich rodzajów małej infrastruktury, w tym inwestycje w energię odnawialną i w oszczędzanie energii.
 - Wsparcie badań i inwestycji związanych z utrzymaniem, odbudową i poprawą stanu dziedzictwa kulturowego i przyrodniczego wsi, krajobrazu wiejskiego i miejsc o wysokiej wartości przyrodniczej, w tym dotyczące powiązanych aspektów społeczno-gospodarczych oraz środków w zakresie świadomości środowiskowej.
 - Wsparcie inwestycji w tworzenie, ulepszanie i rozwijanie podstawowych usług lokalnych dla ludności wiejskiej, w tym rekreacji, kultury i powiązanej infrastruktury.
2. Leader – poddziałania:
 - Wsparcie przygotowawcze.
 - Wsparcie na wdrażanie operacji w ramach strategii rozwoju lokalnego kierowanego przez społeczność.
 - Przygotowanie i realizacja działań w zakresie współpracy z lokalną grupą działania.
 - Wsparcie na rzecz kosztów bieżących i aktywizacji.
3. Wsparcie na inwestycje związane z rozwojem, modernizacją i dostosowywaniem rolnictwa i leśnictwa (Scalanie gruntów).

Podstawowe usługi i odnowa miejscowości na obszarach wiejskich

Podziałanie 1 - Inwestycje związane z tworzeniem, ulepszaniem lub rozbudową wszystkich rodzajów małej infrastruktury, w tym inwestycje w energię odnawialną i w oszczędzanie energii - zakresy:

- a) gospodarka wodno – ściekowa.

Wsparcie wyłącznie dla operacji realizowanej w miejscowościach poza aglomeracjami zdefiniowanymi w Krajowym Programie Oczyszczania Ścieków Komunalnych.

Wsparcie - do 2 mln zł na beneficjenta w okresie realizacji Programu.

W ramach operacji wartość całkowitego kwalifikowalnego kosztu nie może przekroczyć 1 mln euro.

Beneficjent

Gmina, spółka, w której udziały ma wyłącznie JST, związek międzygminny.

b) budowa lub modernizacja dróg lokalnych.

Wsparcie - do 3 mln zł na beneficjenta w okresie realizacji Programu.

W ramach operacji wartość całkowitego kwalifikowalnego kosztu nie może przekroczyć 1 mln euro.

Beneficjent

Gmina, powiat lub ich związki.

Poddziałanie 2 - Wsparcie badań i inwestycji związanych z utrzymaniem, odbudową i poprawą stanu dziedzictwa kulturowego i przyrodniczego wsi, krajobrazu wiejskiego i miejsc o wysokiej wartości przyrodniczej, w tym dotyczące powiązanych aspektów społeczno-gospodarczych oraz środków w zakresie świadomości środowiskowej - zakres:

a) ochrona zabytków i budownictwa tradycyjnego.

Wsparcie w ramach tego typu operacji obejmuje:

- odnawianie lub poprawę stanu zabytkowych obiektów budowlanych, służących zachowaniu dziedzictwa kulturowego,
- zakup obiektów charakterystycznych dla tradycji budownictwa w danym regionie z przeznaczeniem na cele publiczne.

Wsparcie - do 500 tys. zł na miejscowość w okresie realizacji Programu, łącznie na inwestycje realizowane w ramach podziałania 2a) i 3a).

W ramach operacji wartość całkowitego kwalifikowalnego kosztu nie może przekroczyć 1 mln euro.

Beneficjent

Gmina, instytucja kultury, dla której organizatorem jest jednostka samorządu terytorialnego.

Poddziałanie 3 - Wsparcie inwestycji w tworzenie, ulepszanie i rozwijanie podstawowych usług lokalnych dla ludności wiejskiej, w tym rekreacji i kultury, i powiązanej infrastruktury - zakres:

a) inwestycje w obiekty pełniące funkcje kulturalne oraz kształtowanie przestrzeni publicznej

Wsparcie - do 500 tys. zł na miejscowość w okresie realizacji Programu, łącznie na inwestycje realizowane w ramach podziałania 2a) i 3a).

W ramach operacji wartość całkowitego kwalifikowalnego kosztu nie może przekroczyć 1 mln euro.

Beneficjent:

- gmina lub instytucja kultury, dla której organizatorem jest jednostka samorządu terytorialnego – w przypadku budowy, przebudowy, modernizacji lub wyposażenia obiektów pełniących funkcje kulturalne,

– gmina – w przypadku kształtowania przestrzeni publicznej.

b) inwestycje w targowiska lub obiekty budowlane przeznaczone na cele promocji lokalnych produktów.

Wsparcie - do 1 mln zł na beneficjenta w okresie realizacji Programu.

W ramach operacji wartość całkowitego kwalifikowalnego kosztu nie może przekroczyć 1 mln euro.

Beneficjent

Gmina, powiat lub ich związki.

Wsparcie operacji realizowanych w miejscowościach wiejskich i miastach do 5 tys. mieszkańców (z wyjątkiem targowisk). Wsparcie targowisk (poddziałanie 3b) w miejscowościach do 200 tys. mieszkańców.

Leader

W ramach LEADER wspierane będą operacje mające na celu:

- 1) wzmocnienie kapitału społecznego, w tym z wykorzystaniem rozwiązań innowacyjnych i wspieranie partycypacji społeczności lokalnej w realizacji lokalnej strategii rozwoju (LSR);
- 2) zakładanie działalności gospodarczej i rozwój przedsiębiorczości, z wyłączeniem świadczenia usług rolniczych;
- 3) dywersyfikację źródeł dochodu, w tym tworzenie i rozwój inkubatorów przetwórstwa lokalnego, tj. infrastruktury służącej przetwarzaniu produktów rolnych w celu udostępniania jej lokalnym producentom (produkty objęte i nieobjęte załącznikiem nr 1 do TFUE), z wyłączeniem świadczenia usług rolniczych;



- 4) podnoszenie kompetencji osób z obszaru LSR w powiązaniu z zakładaniem działalności gospodarczej, rozwojem przedsiębiorczości lub dywersyfikacją źródeł dochodów, w szczególności rolników i osób długotrwale pozostających bez pracy;
- 5) podnoszenie wiedzy społeczności lokalnej w zakresie ochrony środowiska, zmian klimatycznych a także innowacji;
- 6) rozwój produktów lokalnych;
- 7) rozwój rynków zbytu, z wyłączeniem targowisk;
- 8) zachowanie dziedzictwa lokalnego;
- 9) rozwój ogólnodostępnej i niekomercyjnej infrastruktury turystycznej, rekreacyjnej lub kulturalnej;
- 10) rozwój infrastruktury drogowej gwarantującej spójność terytorialną w zakresie włączenia społecznego.

Poddziałanie 1 - Wsparcie przygotowawcze.

Wsparcie przygotowawcze ma na celu wsparcie lokalnych grup działania (LGD) i lokalnych społeczności w przygotowaniu LSR, które będą realizowane w okresie 2014-2020 oraz utrzymanie potencjału administracyjnego istniejących LGD lub jego zbudowanie na obszarach dotąd nieobjętych podejściem Leader.

Wsparcie w formie płatności ryczałtowej.

Kwota i wielkość wsparcia zostanie określona na podstawie przeprowadzonej analizy kosztów.

Beneficjent

Stowarzyszenie, fundacja lub związki stowarzyszeń, z wyłączeniem stowarzyszeń jednostek samorządu terytorialnego.

Poddziałanie 2 - Wsparcie na wdrażanie operacji w ramach strategii rozwoju lokalnego kierowanego przez społeczność.

Beneficjent (w zależności od zakresu operacji):

- osoba fizyczna,
- osoba prawna: gmina, powiat, kółka rolnicze, organizacje pozarządowe, kościoły, związki wyznaniowe i inne,
- jednostka organizacyjna nieposiadająca osobowości prawnej, której ustawy przyznają zdolność prawną.

W przypadku projektów grantowych beneficjentem jest LGD, a realizatorami grantów mogą być również sformalizowane grupy nieposiadające osobowości prawnej, tj. np. koła gospodyń wiejskich. Grantobiorcami nie mogą być podmioty prowadzące działalność gospodarczą lub deklarujące jej podjęcie.

Wsparcie:

- 300 tys. zł - limit na operacje, z wyłączeniem operacji z zakresu rozpoczęcia działalności gospodarczej, tworzenia inkubatorów oraz operacji realizowanych przez jednostki sektora finansów publicznych,
- 500 tys. zł na utworzenie inkubatora przetwórstwa lokalnego,
- 100 tys. zł. na operacje z zakresu rozpoczęcia działalności gospodarczej,
- 50 tys. zł kwoty pomocy na operację własną.

Całkowita wartość operacji realizowanych poza projektem grantowym wynosi co najmniej 50 tys. zł. Całkowita wartość grantu wynosi nie więcej niż 50 tys. zł.

Poddziałanie 3 - Przygotowanie i realizacja działań w zakresie współpracy z lokalną grupą działania.

Wsparcie:

- całkowity planowany koszt jednego projektu międzyterytorialnego wynosi minimum 50 tys. zł,
- limit pomocy na LGD: do 5% wsparcia kierowanego z Programu na daną LSR w ramach poddziałań „Wsparcie na wdrażanie operacji...”, oraz „Wsparcie na rzecz kosztów bieżących...”.

Beneficjent

LGD, których LSR zostały wybrane do realizacji i finansowania ze środków Programu.

Poddziałanie 4 - Wsparcie na rzecz kosztów bieżących i aktywizacji.

Wsparcie nie może dotyczyć kosztów zrefundowanych w ramach innych programów współfinansowanych ze środków funduszy EFSI.

Beneficjent

LGD, których LSR zostały wybrane do realizacji i finansowania ze środków Programu.

Scalanie gruntów

Celem jest wydzielenie nowych działek ewidencyjnych, o innym ukształtowaniu w stosunku do pierwotnych, poprzez zmniejszenie ilości małych rozproszonych działek składających się na gospodarstwo rolne i powiększenie ich średniej wielkości. Wsparcie dotyczy również prac poscaleniowych, które obejmują w szczególności stworzenie funkcjonalnej sieci dróg dojazdowych do gruntów rolnych i leśnych oraz wykonanie zadań wpływających na regulację stosunków wodnych na obszarze objętym scaleniem.

Zakres:

- a) opracowanie projektu scalenia:
- b) zagospodarowanie poscaleniowe:

Wsparcie - 100% kosztów kwalifikowalnych operacji i nie więcej niż:

- a) na opracowanie projektu scalenia:
 - do 800 euro/ha – dolnośląskie, lubelskie, podkarpackie, małopolskie, śląskie, świętokrzyskie,
 - do 650 euro/ha – pozostałe województwa.
- b) na zagospodarowanie poscaleniowe:
 - do 2 tys. euro/ha – dolnośląskie, lubelskie, podkarpackie, małopolskie, śląskie, świętokrzyskie,
 - do 1,9 tys. euro/ha – pozostałe województwa.

Beneficjent

Starosta.





Poddziałania

1. Wsparcie kształcenia zawodowego i nabywania umiejętności.
2. Wsparcie na demonstracje i działania informacyjne.
3. Wsparcie dla korzystających z usług doradczych.
4. Wsparcie na szkolenia doradców.
5. Współpraca w ramach grup EPI.

Wsparcie kształcenia zawodowego i nabywania umiejętności

Wsparcie na demonstracje i działania informacyjne

Zakres:

- szkolenia ukierunkowane na rozwój wiedzy i umiejętności zawodowych rolników, właścicieli lasów, w zakresie związanym z prowadzeniem działalności rolniczej i związanej z rolnictwem oraz leśnictwem,
- demonstracje służące upowszechnianiu innowacji i dobrych praktyk w zakresie produkcji rolnej lub leśnej lub przetwórstwa rolno-spożywczego.

Beneficjent:

- jednostki naukowe i uczelnie,
- publiczne podmioty doradcze (CDR, wojewódzkie ośrodki doradztwa rolniczego, izby rolnicze),
- szkoły rolnicze lub szkoły leśne, lub centra kształcenia ustawicznego, lub centra kształcenia praktycznego prowadzone przez JST lub organy administracji rządowej,
- inne podmioty prowadzące działalność szkoleniową,
- konsorcja tworzone przez ww. podmioty.

Wsparcie - 100% kosztów kwalifikowalnych operacji.

Wsparcie dla korzystających z usług doradczych

Zakres:

- świadczenie kompleksowej porady dla rolnika,
- świadczenie kompleksowej porady dla właściciela lasu.

Wsparcie - 100 % kosztów kwalifikowalnych operacji i nie więcej niż:

- równowartość 1 500 euro za poradę – opracowanie i zrealizowanie 3-letniego programu doradczego dla rolnika/grupy rolników,
- równowartość 1 050 euro za poradę – opracowanie i zrealizowanie 2-letniego programu doradczego dla rolnika/grupy rolników,
- równowartość 500 euro za poradę - opracowanie i zrealizowanie programu doradczego dla właściciela lasu/grupy właścicieli lasów.

Rolnik lub właściciel lasu może skorzystać z porady maksymalnie dwa razy w okresie realizacji PROW 2014–2020.

Beneficjent:

- publiczne podmioty doradcze, tj. wojewódzkie ośrodki doradztwa rolniczego, izby rolnicze,
- prywatne podmioty doradcze,
- Państwowe Gospodarstwo Leśne Lasy Państwowe (w przypadku porad świadczonych na rzecz właścicieli lasów),
- konsorcja tworzone przez ww. podmioty.

Wsparcie na szkolenia doradców

Wsparcie:

- 100% kosztów kwalifikowalnych operacji i nie więcej niż:
- równowartość 200 tys. euro za trzy lata szkolenia doradców dla jednego podmiotu doradczego w okresie realizacji Programu.

Beneficjent:

- Centrum Doradztwa Rolniczego,
- instytuty badawcze,
- uczelnie,
- konsorcja tworzone przez ww. podmioty.



Współpraca w ramach grup EPI

Podziałanie: Wsparcie tworzenia i działania grup operacyjnych EPI na rzecz wydajnego i zrównoważonego rolnictwa (Współpraca w ramach grup EPI). Pomoc w ramach tego działania dotyczy wyłącznie projektów o charakterze innowacyjnym.

Wsparciem objęte zostaną grupy EPI utworzone w celu opracowania i wdrożenia konkretnej operacji.

Przedmiotem operacji mogą być produkty oraz praktyki, procesy i technologie związane z produkcją lub przetwarzaniem produktów wymienionych w Załączniku nr 1 do Traktatu o funkcjonowaniu Unii Europejskiej.

Zakres:

- a) tworzenie i funkcjonowanie grup operacyjnych na rzecz innowacji (EPI),
- b) rozwój nowych produktów, praktyk, procesów i technologii w sektorach rolnym, spożywczym i leśnym,
- c) projekty pilotażowe dotyczące wdrożenia do praktyki rozwiązań uzyskanych w wyniku realizacji operacji z zakresu wskazanego w pkt. b).

Wsparcie:

- 100% kosztów kwalifikowalnych dotyczących kosztów funkcjonowania grupy operacyjnej, studiów wykonalności, przygotowania planu operacyjnego grupy, animacji, promocji rezultatów operacji, przygotowania planu biznesowego operacji,
- 90% kosztów kwalifikowalnych dotyczących prowadzenia prac badawczych, bezpośrednio związanych z wdrożeniem przedmiotu operacji,
- zgodnie z odpowiednim działaniem, do którego zakwalifikowana zostaną koszty bezpośrednio związane z realizacją operacji (koszty inwestycyjne, zakup praw do własności intelektualnej, patentów, licencji),
- na tworzenie i funkcjonowanie grup EPI (zakres a)) do 2 mln zł i nie więcej niż 20% całkowitych kosztów kwalifikowalnych operacji z zakresu b) i c),
- do 10 mln zł na operacje z zakresu b) i c) na jedną grupę EPI w okresie realizacji Programu.

Beneficjent

Grupy operacyjne na rzecz innowacji.



V. WSPARCIE JAKOŚCI PRODUKCJI

Poddziałania

1. Wsparcie dla nowych uczestników systemów jakości żywności.
2. Wsparcie na przeprowadzenie działań informacyjnych i promocyjnych.

Wsparcie dla nowych uczestników systemów jakości żywności

Wsparcie - do 2 tys. euro rocznie na gospodarstwo rolne przez 3 lata – za uczestnictwo w krajowych i unijnych systemach jakości żywności.

Beneficjent

Rolnik aktywny zawodowo.

Wsparcie na przeprowadzenie działań informacyjnych i promocyjnych

Wsparcie - 70% kosztów kwalifikowalnych za prowadzenie działań informacyjnych i promocyjnych.

Beneficjent

Podmiot utworzony przez co najmniej dwóch producentów, wytwarzających produkty rolne lub środki spożywcze w ramach systemów jakości, zwany „zespołem promocyjnym”.

VI. OCHRONA EKOSYSTEMÓW I EFEKTYWNE GOSPODAROWANIE ZASOBAMI NATURALNYMI

Działanie rolnośrodowiskowo-klimatyczne: Poddziałanie 1 - Płatności w ramach zobowiązań rolnośrodowiskowo-klimatycznych:

Pakiet 1. Rolnictwo zrównoważone;

Pakiet 2. Ochrona gleb i wód;

Pakiet 3. Zachowanie sadów tradycyjnych odmian drzew owocowych;

Pakiet 4. Cenne siedliska i zagrożone gatunki ptaków na obszarach Natura 2000;

Pakiet 5. Cenne siedliska poza obszarami Natura 2000.

Działanie rolnośrodowiskowo-klimatyczne: Poddziałanie 2 - Wsparcie ochrony i zrównoważonego użytkowania oraz rozwoju zasobów genetycznych w rolnictwie:

Pakiet 6. Zachowanie zagrożonych zasobów genetycznych roślin w rolnictwie;

Pakiet 7. Zachowanie zagrożonych zasobów genetycznych zwierząt w rolnictwie.

Rolnictwo ekologiczne: Poddziałanie 1 - Płatności w okresie konwersji na rolnictwo ekologiczne.

Rolnictwo ekologiczne: Poddziałanie 2 - Płatności w celu utrzymania rolnictwa ekologicznego.

Płatności dla obszarów z ograniczeniami naturalnymi lub innymi szczególnymi ograniczeniami (ONW):

Poddziałanie 1 - Płatności dla obszarów górskich (ONW typ górski).

Płatności dla obszarów z ograniczeniami naturalnymi lub innymi szczególnymi ograniczeniami (ONW):

Poddziałanie 2 - Płatności dla obszarów nizinnych (ONW typ nizinny).

Płatności dla obszarów z ograniczeniami naturalnymi lub innymi szczególnymi ograniczeniami (ONW):

Poddziałanie 3 - Płatności dla obszarów specyficznych (ONW typ specyficzny).

Zalesianie i tworzenie terenów zalesionych.



Działanie rolnośrodowiskowo-klimatyczne

W ramach pakietów 1., 2., 4¹., 5. i 6. płatność jest przyznawana w wysokości:

- 100% stawki podstawowej – za powierzchnię od 0,10 ha do 50 ha;
- 75% stawki podstawowej - za powierzchnię powyżej 50 ha do 100 ha;
- 60% stawki podstawowej - za powierzchnię powyżej 100 ha.

Stawki płatności w ramach pakietów rolnośrodowiskowo-klimatycznych:

Pakiet 1. Rolnictwo zrównoważone.

Wsparcie - 400 zł/ha.

Pakiet 2. Ochrona gleb i wód.

Wsparcie:

- 650 zł/ha - dotyczy międzyplonów,
- 450 zł/ha - dotyczy pasów ochronnych na stokach o nachyleniu powyżej 20%.

Pakiet 3. Zachowanie sadów tradycyjnych odmian drzew owocowych.

Wsparcie - 1 964 zł/ha.

Pakiet 4. Cenne siedliska i zagrożone gatunki ptaków na obszarach Natura 2000.

Wsparcie

Stawka płatności uzależniona jest od **ekstensywnego użytkowania na OSO**: 600 zł/ha, **występowania gatunków ptaków** tj.: rycyka (a także kszyka, krwawodzioba, czajki): 890 zł/ha, wodniczki: 1 199 zł/ha, dubelta (a także kulika wielkiego): 1 070 zł/ha, **derkacza**: 642 zł/ha oraz **typu siedliska**: zmiennowilgotne

¹ W przypadku realizacji Pakietu 4. Cenne siedliska i zagrożone gatunki ptaków na obszarach Natura 2000 w granicach Parków Narodowych nie stosuje się progów degeneracyjności.

łąki trzęślicowe: 1 276 zł/ha, zalewowe łąki selernicowe i słonorośla: 1 043 zł/ha, murawy: 1 300 zł/ha, półnaturalne łąki wilgotne: 911 zł/ha, półnaturalne łąki świeże: 1 083 zł/ha, torfowiska: 600 zł/ha (wymogi obowiązkowe) lub 1 206 zł/ha (wymogi obowiązkowe i uzupełniające).

Pakiet 5. Cenne siedliska poza obszarami Natura 2000.

Wsparcie

Stawka płatności uzależniona jest od typu siedliska: zmiennowilgotne łąki trzęślicowe 1 276 zł/ha, zalewowe łąki selernicowe i słonorośla: 1 043 zł/ha, murawy: 1 300 zł/ha, półnaturalne łąki wilgotne: 911 zł/ha, półnaturalne łąki świeże: 1 083 zł/ha, torfowiska: 600 zł/ha (wymogi obowiązkowe) lub 1 206 zł/ha (wymogi obowiązkowe i uzupełniające).

Pakiet 6. Zachowanie zagrożonych zasobów genetycznych roślin w rolnictwie.

Wsparcie:

- 750 zł/ha - w przypadku uprawy,
- 1 000 zł/ha - w przypadku wytwarzania nasion/materiału siewnego.

Płatność przysługuje do maksymalnej powierzchni 5 ha dla poszczególnych gatunków/odmian roślin uprawnych.

Pakiet 7. Zachowanie zagrożonych zasobów genetycznych zwierząt w rolnictwie.

Wsparcie

Bydło – 1 600 zł/szt., konie – 1 500 zł/szt., owce - 360 zł/szt., świnie – 1 140 zł/szt., kozy - 580 zł/szt. Płatność przysługuje do maksymalnej liczby zwierząt w jednym stadzie tj.: (i) krów: 100 sztuk; (ii) loch tej samej rasy: 70 loch stada podstawowego świń rasy puławskiej, 100 loch stada podstawowego świń rasy złotnickiej białej oraz 100 loch stada podstawowego świń rasy złotnickiej pstrej.

Beneficjent

Rolnik, grupa rolników, grupa rolników i innych zarządców gruntów oraz w przypadku Pakietu 4 i 5 dodatkowo inni zarządcy gruntów.



Rolnictwo ekologiczne

Poddziałanie 1 - Płatności w okresie konwersji na rolnictwo ekologiczne

- Pakiet 1. Uprawy rolnicze w okresie konwersji;
- Pakiet 2. Uprawy warzywne w okresie konwersji;
- Pakiet 3. Uprawy zielarskie w okresie konwersji;
- Pakiet 4. Uprawy sadownicze w okresie konwersji;
- Pakiet 5. Uprawy paszowe na gruntach ornych w okresie konwersji;
- Pakiet 6. Trwałe użytki zielone w okresie konwersji.

Poddziałanie 2 - Płatności w celu utrzymania rolnictwa ekologicznego

- Pakiet 7. Uprawy rolnicze po okresie konwersji;
- Pakiet 8. Uprawy warzywne po okresie konwersji;
- Pakiet 9. Uprawy zielarskie po okresie konwersji;
- Pakiet 10. Uprawy sadownicze po okresie konwersji;
- Pakiet 11. Uprawy paszowe na gruntach ornych po okresie konwersji;
- Pakiet 12. Trwałe użytki zielone po okresie konwersji.

W ramach obu podziałów płatność ekologiczna jest przyznawana w wysokości:

- 100% stawki podstawowej - za powierzchnię od 0,10 ha do 50 ha;
- 75% stawki podstawowej - za powierzchnię powyżej 50 ha do 100 ha;
- 60% stawki podstawowej - za powierzchnię powyżej 100 ha.

Stawki płatności w okresie konwersji (przestawiania na rolnictwo ekologiczne).

Wsparcie

Pakiet 1. - 966 zł/ha, Pakiet 2. - 1 557 zł/ha, Pakiet 3. - 1 325 zł/ha, Pakiet 4. - 1 882 zł/ha (podstawowe uprawy sadownicze) oraz 790 zł/ha (ekstensywne uprawy sadownicze), Pakiet 5. - 787 zł/ha oraz Pakiet 6. - 428 zł/ha.

Stawki płatności za utrzymanie rolnictwa ekologicznego.

Wsparcie:

Pakiet 7. - 792 zł/ha, Pakiet 8. - 1 310 zł/ha, Pakiet 9. - 1 325 zł/ha, Pakiet 10. - 1 501 zł/ha (podstawowe uprawy sadownicze) i 660 zł/ha (ekstensywne uprawy sadownicze), Pakiet 11. - 559 zł/ha, Pakiet 12. - 428 zł/ha.

Beneficjent

Rolnik oraz grupy rolników, którzy spełniają definicję rolnika aktywnego zawodowo.

Płatności dla obszarów z ograniczeniami naturalnymi lub innymi szczególnymi ograniczeniami (ONW)

Poddziałania:

1. Płatności dla obszarów górskich (ONW typ górski).
2. Płatności dla obszarów nizinnych (ONW typ nizinny).
3. Płatności dla obszarów specyficznych (ONW typ specyficzny).



Stawki płatności:

- ONW Górskie - 450 zł/ha/rok,
- ONW Strefa nizinna I - 179 zł/ha/rok; Strefa nizinna II - 264 zł/ha/rok,
- ONW Specyficzne – 264 zł/ha/rok.

Płatności ONW podlegają degresywności na poziomie gospodarstwa, w zależności od łącznej powierzchni działek rolnych lub ich części objętych pomocą. Płatność jest przyznawana w zależności od powierzchni obszarów ONW w gospodarstwie:

- do 25 ha – 100% płatności;
- 25,01 – 50 ha – 50% płatności;
- 50,01 – 75 ha – 25 % płatności.

Beneficjent

Rolnik, który spełnia definicję rolnika aktywnego zawodowo.

Zalesianie i tworzenie terenów zalesionych

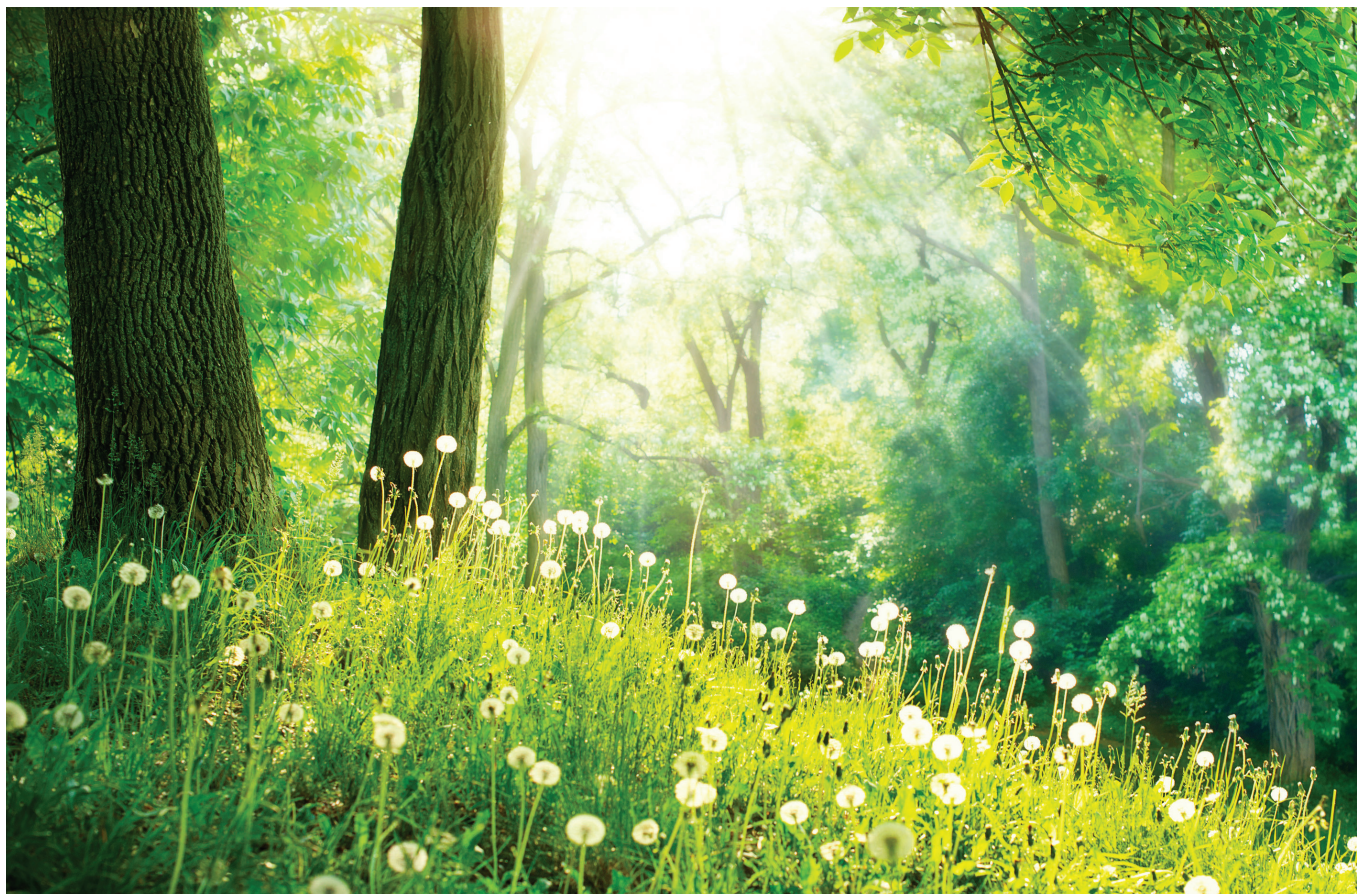
Stawki płatności:

- **wsparcie na zalesienie** - jednorazowa płatność za wykonanie zalesienia w wysokości od 4 984 zł/ha do 7 624 zł/ha – w zależności od składu gatunkowego wykonanego zalesienia, nachylenia terenu, charakterystyki zalesionych gruntów (grunty erozyjne) oraz rodzaju materiału sadzeniowego. Dodatkowo przysługuje płatność na ewentualne ogrodzenie w wysokości 8,82 zł/mb lub na zabezpieczenie 3 palikami sadzonek w wysokości 1 132 zł/ha,
- **premia pielęgnacyjna** - wypłacana przez 5 lat na utrzymanie i pielęgnowanie uprawy w wysokości od 794 zł/ha/rok do 1 628 zł/ha/rok – w zależności od nachylenia terenu, charakterystyki zalesionych gruntów (grunty erozyjne) oraz wykorzystania sukcesji naturalnej. Dodatkowo przysługuje płatność na ewentualną ochronę sadzonek, przed zwierzyną, poprzez stosowanie repelentów (płatność w wysokości 424 zł/ha),
- **premia zalesieniowa** - wypłacana przez 12 lat na pokrycie utraconych dochodów z działalności rolniczej – 1 215 zł/ha/rok.

Beneficjent:

- rolnik - właściciel gruntów rolnych oraz gruntów innych niż rolne,
- jednostki samorządu terytorialnego będące właścicielami gruntów rolnych oraz gruntów innych niż rolne – tylko w zakresie wsparcia na zalesienie.

Powierzchnia - maksymalna powierzchnia gruntu objętego pomocą w okresie programowania 2014 - 2020 na jednego beneficjenta nie będzie większa niż 20 ha.



Plan finansowy dla PROW 2014-2020 (wg działań, poddziałań)

Działanie / poddziałanie/ typ operacji	Budżet ogółem (euro)
Premie dla młodych rolników	717 997 734
Restrukturyzacja małych gospodarstw	882 980 666
Płatności dla rolników przekazujących małe gospodarstwa	130 000 317
Modernizacja gospodarstw rolnych	2 401 064 486
Inwestycje w gospodarstwach położonych na obszarach Natura 2000	61 500 000
Inwestycje w gospodarstwach położonych na obszarach OSN	37 500 000
Przywracanie potencjału produkcji rolnej i działania zapobiegawcze	414 981 968
Tworzenie grup i organizacji producentów	402 987 547
Premie na rozpoczęcie działalności pozarolniczej	413 939 978
Rozwój przedsiębiorczości - rozwój usług rolniczych	64 999 372
Przetwórstwo i marketing produktów rolnych	693 070 461
Odnowa wsi - podstawowe usługi i odnowa miejscowości na obszarach wiejskich	1 000 000 049
Targowiska - podstawowe usługi i odnowa miejscowości na obszarach wiejskich	74 966 634
LEADER	734 999 913
Scalenia gruntów	138 994 740
Transfer wiedzy i działalność informacyjna	58 001 302
Usługi doradcze, usługi z zakresu zarządzania gospodarstwem i usługi z zakresu zastępstw	75 002 515
Współpraca	57 999 730
Systemy jakości produktów rolnych i środków spożywczych	33 004 179
Działanie rolnośrodowiskowo-klimatyczne	1 184 062 782
Rolnictwo ekologiczne	699 961 515
Płatności dla obszarów z ograniczeniami naturalnymi lub innymi szczególnymi ograniczeniami	2 165 998 652
Zalesianie i tworzenie terenów zalesionych	300 997 069
Pomoc techniczna	208 283 391
Renty strukturalne - zobowiązania	560 000 000
RAZEM PROW 2014-2020	13 513 295 000



Ministerstwo Rolnictwa i Rozwoju Wsi
ul. Wspólna 30
00-930 Warszawa